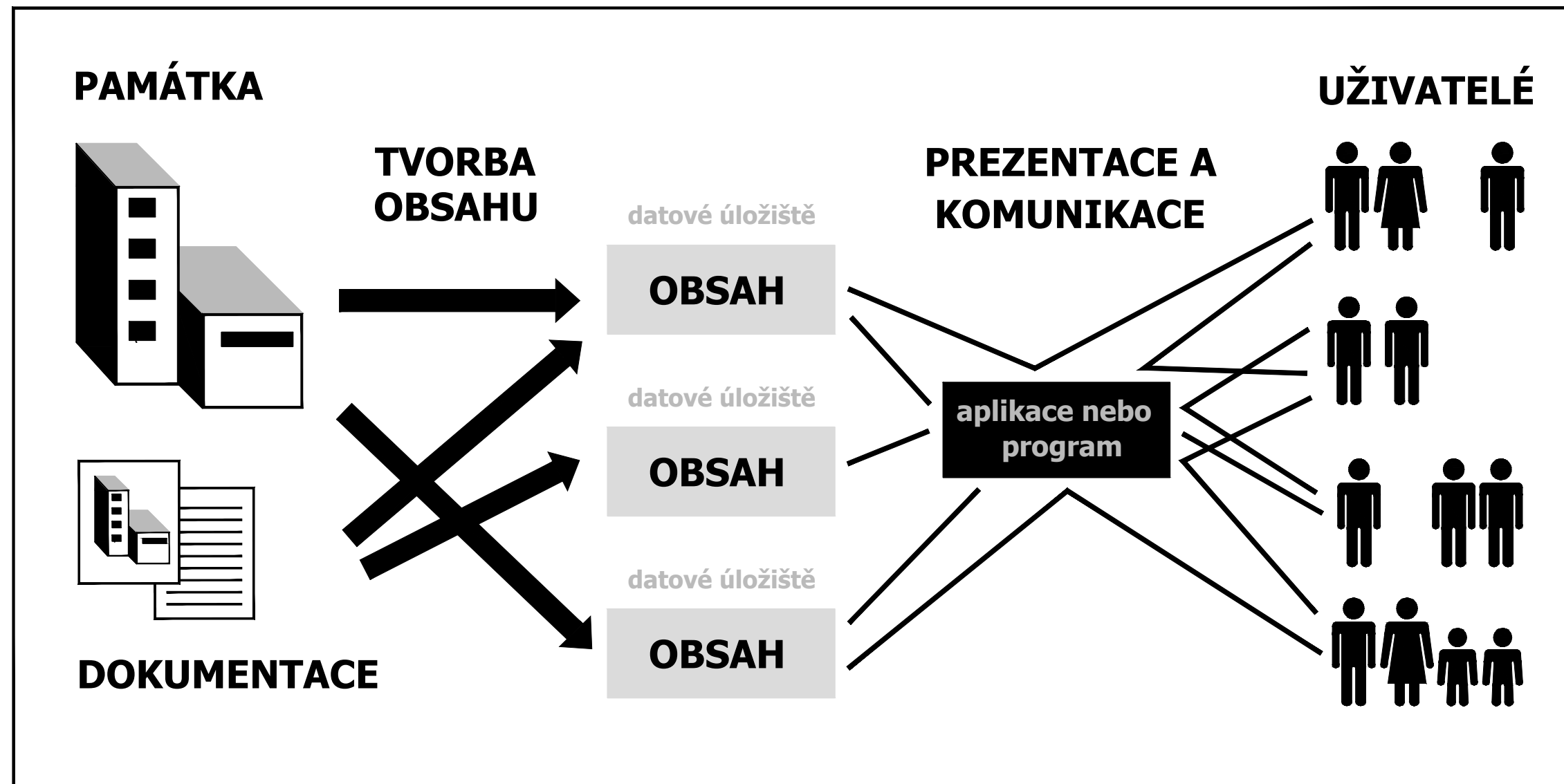


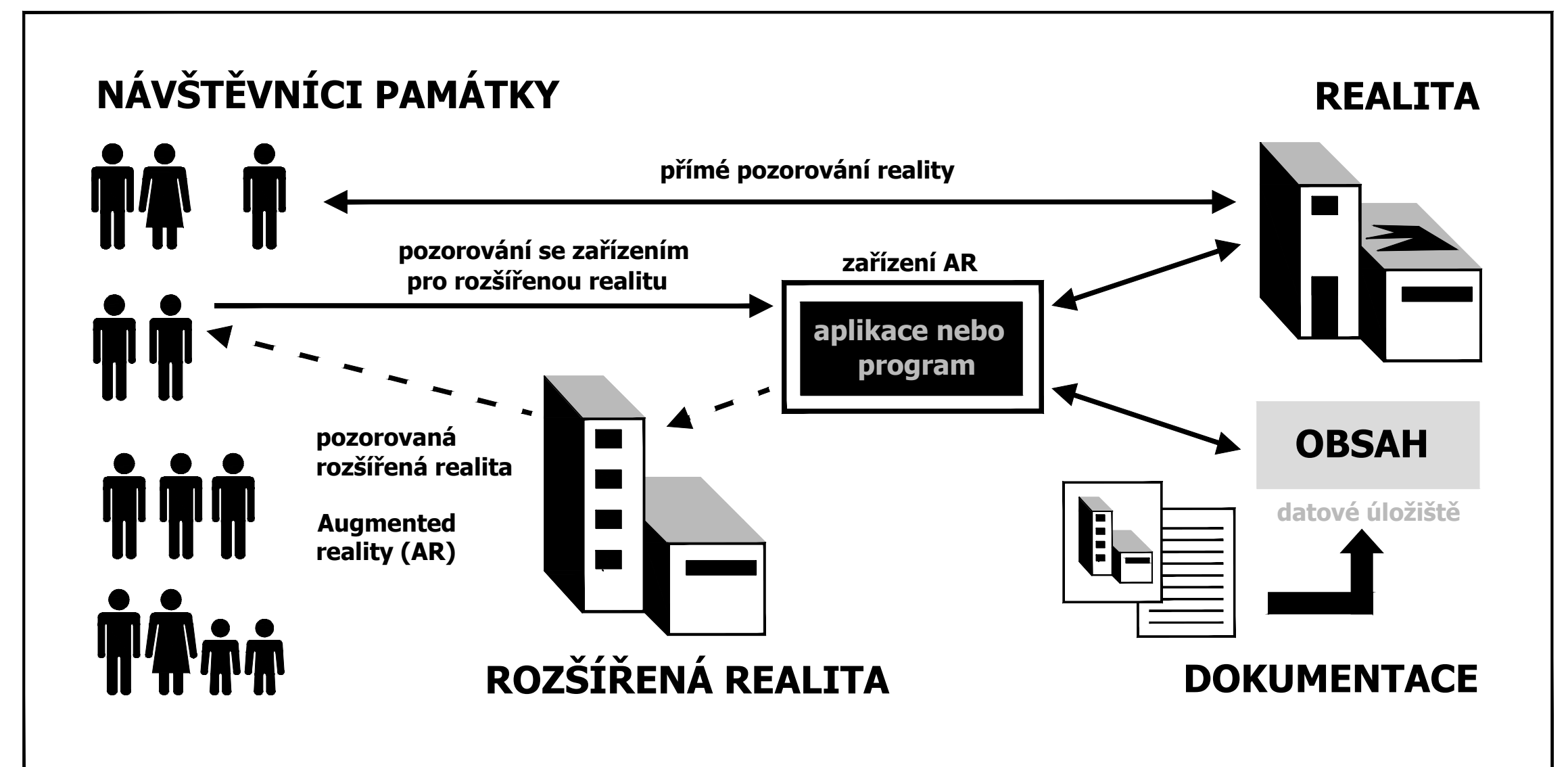
Úvod

Díky dnešnímu rozvoji informačních technologií a jejich pronikání do prakticky všech oborů lidské činnosti se objevují stále další způsoby a možnosti jejich využití. Dochází k tomu, že stále více různých agendy se přesouvá do virtuálního prostředí a zvyšuje se počet digitálně gramotných uživatelů v populaci. Opatření proti pandemii Covid-19, která byla v průběhu roku 2020 přijata v řadě zemí v Evropě i ve světě tento trend v mnoha směrech zvýraznila a urychlila. Cílem tohoto příspěvku je na příkladu záměčku na brněnském výstavišti ukázat, jaké jsou konkrétní možnosti využití informačních technologií při péči o architektonické památky v průběhu jejich zkoumání, při projekčních pracích při jejich obnově a v neposlední řadě také při jejich prezentaci a zpřístupnění veřejnosti. Kromě představení jednotlivých technik a jejich využití je záměrem poukázat přitom také na konkrétní problémy, které mohou vyvstat v praktické rovině.

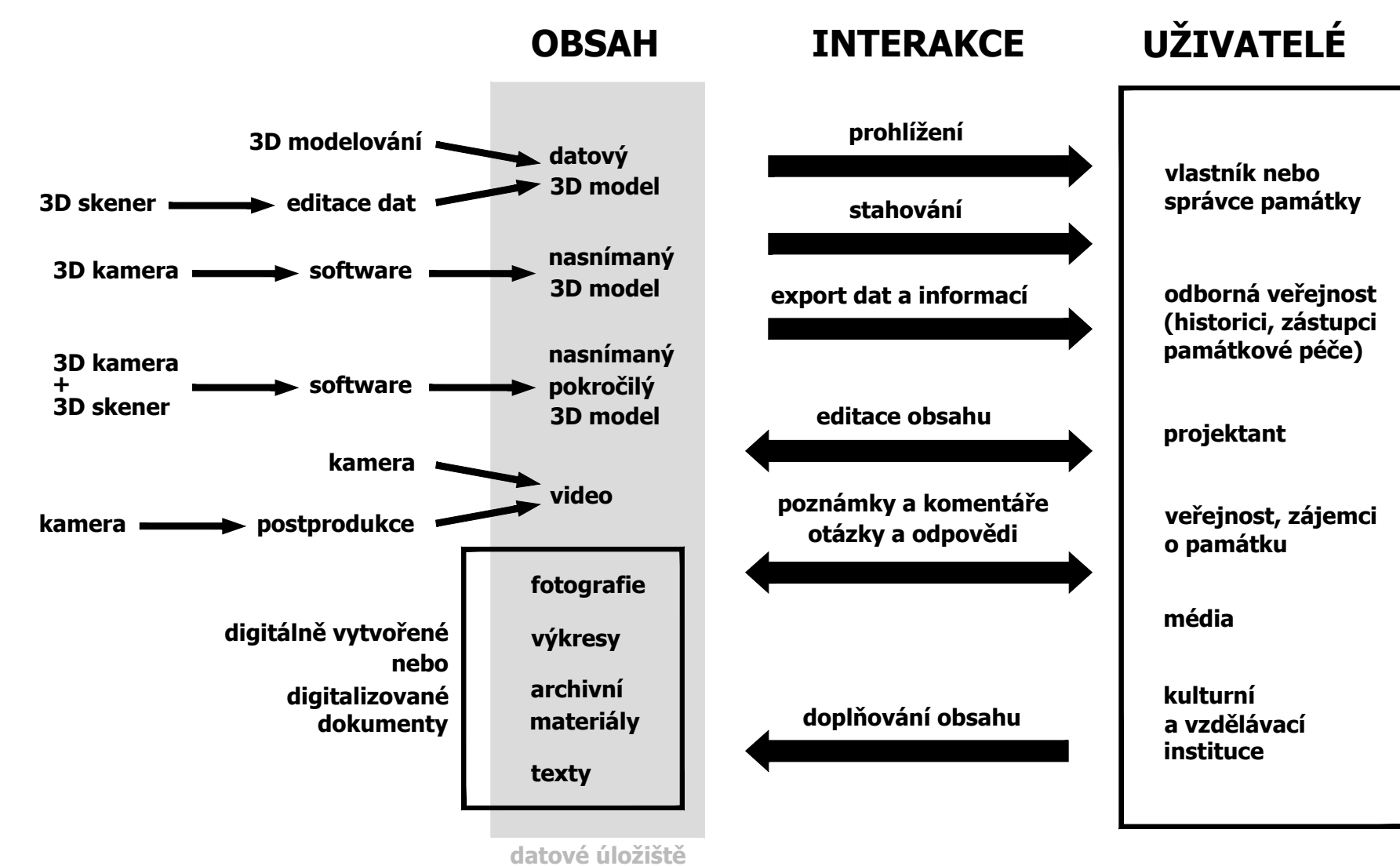
Schéma tvorby multimediálního obsahu a jeho sdílení



Princip fungování rozšířené reality (Augmented Reality)



Typy digitálního obsahu a interakce uživatelů



Prezentační a komunikační techniky

Prezentační a komunikační technikou se pro účely tohoto příspěvku rozumí způsob, jak co nejlépe zprostředkovat pomocí současných multimediálních technologií a síťového připojení vjemy z prostoru a informace o architektonické památce někomu, kdo není fyzicky přítomný na místě. K tomu účelu je vytvořen digitální obsah a následně umístěn v datovém úložišti. Uživatelé mají následně prostřednictvím sítě k obsahu přístup a podle záměru tvůrce obsahu jej mohou pouze prohlížet nebo do něj různým způsobem také zasahovat.

Samotný digitální obsah může být různého typu. Tradiční obsah představují fotografie, dokumenty, výkresy, digitalizované archiválie a doprovodné texty. Další možností představení památky je video záznam prohlídky objektu a nejsložitější způsob představuje interaktivní virtuální model, ve kterém se uživatelé mohou pohybovat a prohlížet si ho.

Existují dva základní typy 3D modelů. První typ představuje datový model a druhým typem je nasnímaný model vytvořený sesazením fotografií pomocí softwaru. Rozdíl mezi těmito dvěma typy modelů je v zásadě obdobný jako mezi vektorovou a bitmapovou grafikou. První typ umožňuje přesné modelování a využití pro tvorbu projektů založených na modelu (Building Information Modeling - BIM), druhý typ prostor „pouze“ realisticky zobrazuje.

Zámeček na brněnském výstavišti

Zámeček na brněnském výstavišti je významná kulturní památka, která má jako součást většího a významného památkového souboru - brněnského výstaviště - potenciál oslovit nejen odborníky na památkovou péči a zájemce o architekturu, ale také širší kulturní veřejnost včetně zahraničních návštěvníků.

Část interiérů záměčku upravoval ve dvacátých letech minulého století architekt Adolf Loos pro rodinu průmyslníka Viktora Bauera. Později po roce 1945 se záměček stal na dlouhá desetiletí součástí veletržního areálu a jeho rezidenční charakter byl výrazně potlačen. Z původního vybavení interiérů se dochovaly pouhé fragmenty; provedení těchto prvků je však pro Loos natolik typické, že se povědomí o této jeho realizaci uchovalo. Po dlouhá desetiletí šlo ovšem o fakt, známý pouze historikům architektury a zástupcům památkové péče.

Důležitý obrat ve vnímání významu této památky představuje výzkum Jany Kořínkové, zahájený v roce 2017, díky němuž se na základě dobových fotografií a archivních dokumentů podařilo objasnit skutečný rozsah Loosových úprav a částečně i okolnosti pozdějšího zániku interiérů. Nově odhalené skutečnosti umožňují záměček zasadit do širšího kontextu Loosova díla, což přirozeně vyvolává potřebu komunikace se znalci jeho díla včetně zahraničních expertů, ale také zájem veřejnosti.



Ústřední katalog kulturních památek NPÚ
Areál výstaviště se záměčkem Bauera rampa



Ústřední katalog kulturních památek NPÚ
Záměček Bauera rampa

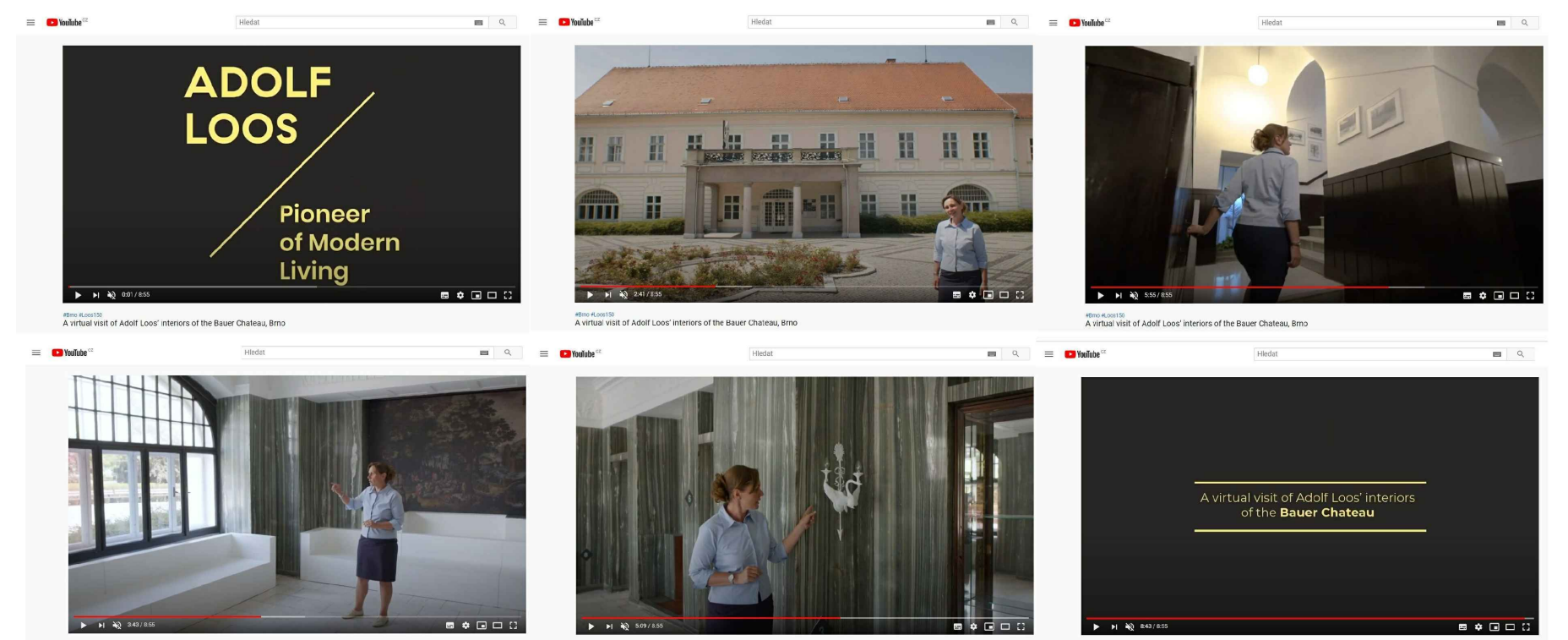
Aktivity ke 150. výročí

Národní památkový ústav a Muzeum hlavního města Prahy v souvislosti se 150. výročí architektova narození vyhlásily rok 2020 jako Rok Adolfa Loose. K této iniciativě se následně připojila řada institucí a organizací s vlastním kulturním programem pořádaným při této příležitosti. Na záměčku brněnského výstaviště je instalovaná výstava a objekt je zařazený do projektu Brněnský architektonický manuál jako jedno zastavení na architektonické stezce Po stopách Adolfa Loose. Při festivalu Open House Brno v dubnu 2020 byly interiéry záměčku zpřístupněné formou online prohlídky. Další online prohlídka záměčku proběhla v červenci 2020 v rámci programu Adolf Loos - Pioneer of Modern Living (organizuje Centre Tchèque Bruxelles).

Na říjen 2020 je v Brně v rámci Roku Adolfa Loose plánované sympozium věnované dílu Adolfa Loose a workshop věnovaný obnově památek moderní architektury se zvláštním zaměřením na dílo Adolfa Loose.

Autor fotografie záměčku: ZAVADIL, Miroslav. 2018. [pro Národní památkový ústav]

Příklady prezentace Bauera záměčku na brněnském výstavišti prostřednictvím informačních technologií



Virtuální prohlídka

Video záznam komentované prohlídky interiérů Bauera záměčku organizované Centre Tchèque Bruxelles ve spolupráci s Odborem kultury Magistrátu města Brna v rámci programu Adolf Loos - Pioneer of Modern Living v červenci 2020.



3D datový model výstaviště

3D model brněnského výstaviště včetně záměčku je přístupný díky mapové aplikaci na GIS portálu města Brna. Model byl vytvořený ve spolupráci s Provozně ekonomickou fakultou Mendelovy univerzity v roce 2020.



Virtuální prohlídka nasnímaného 3D modelu

3D model vytvořený pomocí speciální kamery a softwaru pro následnou editaci fotografií zajistil Architektonický ateliér Velehradský. Model umožňuje pohyb v prostoru a přiblížení a posun pohledu (zoom).



QR kódy byly vytvořeny pomocí <https://www.qr-code-generator.com/>